



# Una chiave in 10 passi per aiutare nell'identificazione di un anello di fenicottero nel bacino del Mediterraneo

Italian translation  
by Marco Scutellà

## IL COLORE E' CHIARO O SCURO?

- 1) l'anello è bianco, giallo, giallastro, arancione, rosso o rosato => **vai al 3.**
- 2) l'anello è blu (o sembra 'scuro') e ha un codice bianco che comincia con I o E => il soggetto è italiano.

## COLORE CHIARO, NIENTE BARRA

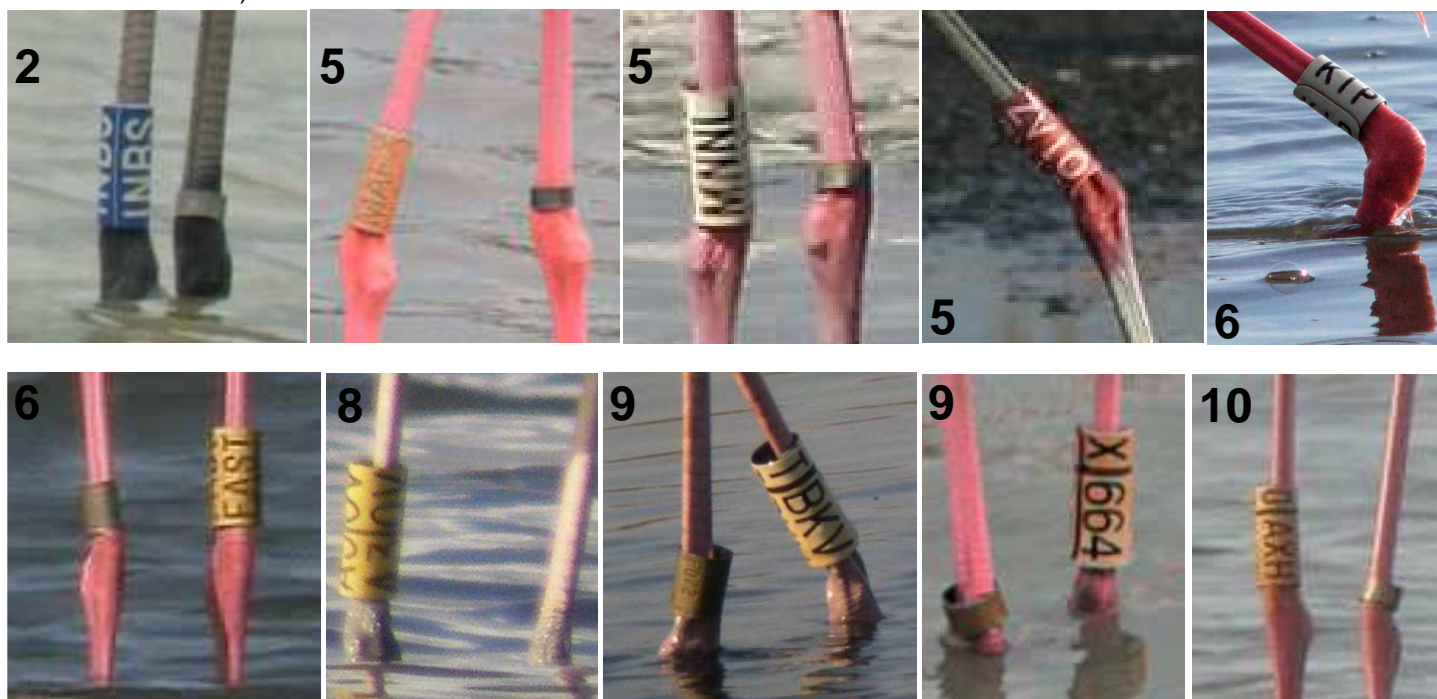
- 3) il codice non ha nessuna barra tra caratteri adiacenti => **vai al 5.**
- 4) il codice ha una barra tra caratteri adiacenti => **vai al 7.**
- 5) il codice comincia con M, W o Z => il soggetto è sardo (M o W) o appartiene allo stock introdotto in Germania (Z). Nel secondo caso, la specie può essere diversa da *P. roseus*.
- 6) il codice non comincia con M, W o Z = il soggetto è francese.

## COLORE CHIARO, CON UNA BARRA

- 7) è un codice di 3 o 4 caratteri, con una barra tra il primo e secondo carattere => **vai al 9.**
- 8) è un codice di 4 caratteri, con una barra centrale (tra 2° e 3° carattere) => il soggetto è algerino.
- 9) è un codice di 4 caratteri, il primo carattere è T o X => l'animale è turco (T) o catalano (X).
- 10) è un codice di 3 o 4 caratteri, ma il primo carattere non è T o X => il soggetto è andaluso.

### Nota bene:

- i. Per gli anelli turchi (punto 9) o gli andalusi che cominciano con 1 (punto 10) è saggio annotare sempre se l'anello di plastica è sulla zampa destra o sinistra.
- ii. Per tutti i codici, registrare sempre il senso di lettura (in su o in giù), così come il colore dell'anello.
- iii. Per gli anelli italiani che cominciano con E (punto 2), la E è sempre seguita da ':' (due punti).
- iv. Un anello diverso da questi è pur sempre possibile, anche se raro: un anello verde iraniano, un anello non convenzionale di un soggetto fuggito alla cattività, ecc. Si prega di segnalare accuratamente anche questi singoli casi, che possono essere molto interessanti!
- v. Alcuni anelli di metallo sono piuttosto grandi: la loro eventuale lettura consente di rilevare se per caso un fenicottero ha perso il suo anello di plastica.
- vi. Per favore non trasmettete anelli per i quali non vi sentite sicuri del codice (o descrivete in maniera precisa i vostri dubbi).



### Un ulteriore indizio: gli anelli di metallo (sempre sulla tibia opposta):

Fenicotteri francesi: nessun anello di metallo tra il 1977 ed il 1985, anello metallico alto e spesso leggibile, dal 1986 in poi; turchi: anello di metallo alto; algerini: nessun anello di metallo; italiani, spagnoli (e iraniani): anello di metallo basso.

More information? Please visit [www.flamingoatlas.org](http://www.flamingoatlas.org) or [www.flamingo-sg.org](http://www.flamingo-sg.org)



# РУКОВОДСТВО ИЗ 10 ПУНКТОВ ДЛЯ ИДЕНТИФИКАЦИИ КОЛЕЦ ФЛАМИНГО В СРЕДИЗЕМНОМОРЬЕ

Russian translation  
by Tatiana Melnichenko

## ЦВЕТ КОЛЬЦА СВЕТЛЫЙ ИЛИ ТЕМНЫЙ?

- 1) кольцо белое, желтое, желтоватое, оранжевое, красное или розовое => см. п. 3
- 2) кольцо синее (или кажется темным) с белым кодом, который начинается с заглавных букв I или E => птица окольцована в Италии.

## ЦВЕТ КОЛЬЦА СВЕТЛЫЙ БЕЗ ШТРИХОВ

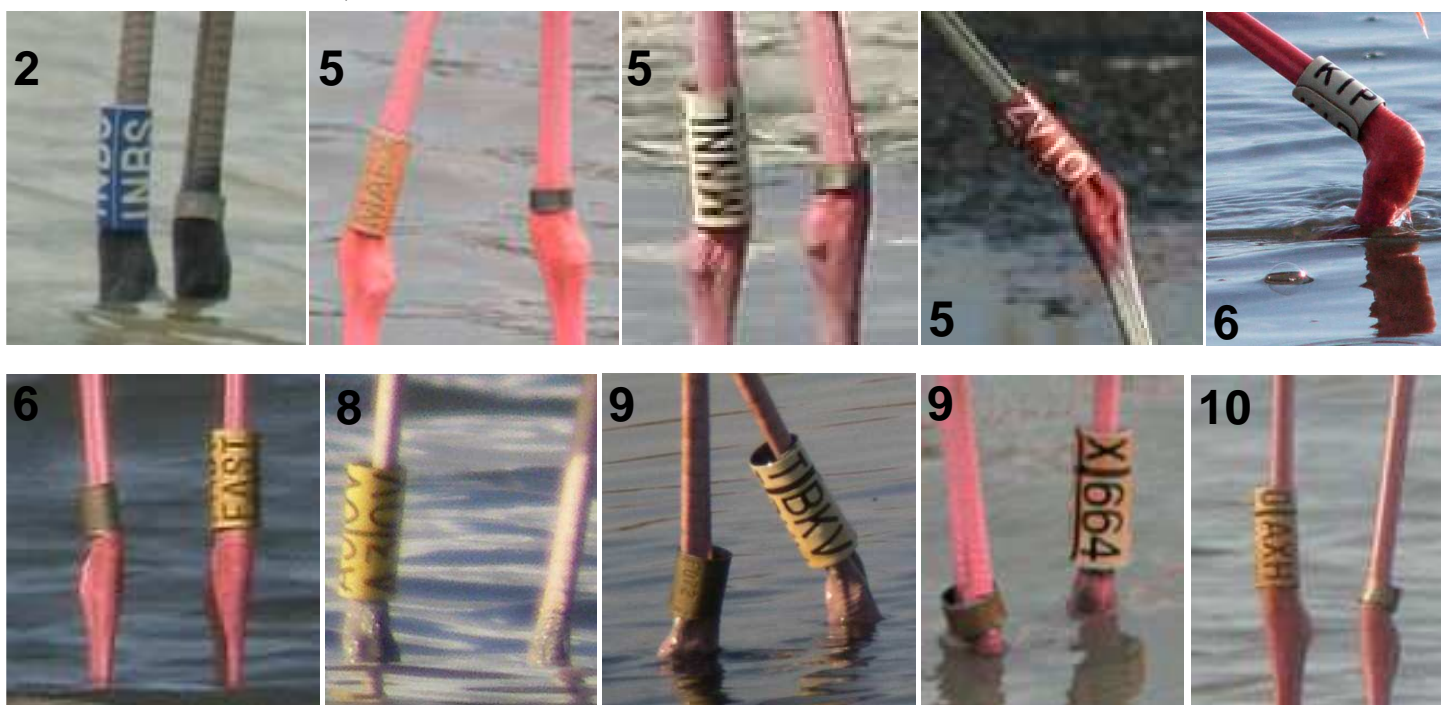
- 3) код не содержит вертикальных штрихов между другими знаками => см. п. 5
- 4) код содержит вертикальный штрих между другими знаками => см. п. 7
- 5) код начинается с буквы M, W или Z => птица окольцована на Сардинии (M или W) или была отпущена на свободу в Германии (Z). В последнем случае вид фламинго может отличаться от *P. roseus*.
- 6) Код не начинается с букв M, W или Z => птица окольцована во Франции.

## ЦВЕТ КОЛЬЦА СВЕТЛЫЙ С ОДНИМ ВЕРТИКАЛЬНЫМ ШТРИХОМ

- 7) код состоит из 3 или 4 знаков с одним вертикальным штрихом между первым и вторым знаком => см. п. 9
- 8) код состоит из 4 знаков с одним вертикальным штрихом в середине (между вторым и третьим знаком) => птица окольцована в Алжире
- 9) код состоит из 4 знаков и начинается с T или X => птица окольцована в Турции (T) или в Каталонии (X)
- 10) код состоит из 3 или 4 знаков, но не начинается с T или X => птица окольцована в Андалузии.

### Внимание:

- a) В случае турецких колец (п. 9) или андалузских колец, которые начинаются с цифры 1 (п. 10) важно записать на какой голени (правой или левой) находится пластиковое кольцо.
- b) Для всех кодов необходимо всегда указывать направление прочтения кода (вверх или вниз), также как и цвет кольца.
- c) Во всех кодах Италии, которые начинаются с буквы E (п. 2), за ней всегда следует символ «:» (двоеточие).
- d) В редких случаях можно встретить кольцо, отличное от всех вышеописанных: например, зеленое кольцо из Ирана, нестандартное кольцо птицы, попавшей на свободу из неволи и т.д. Необходимо фиксировать все подобные случаи, т.к. они могут представлять собой большой интерес!
- e) Некоторые металлические кольца могут быть достаточно большими: их прочтение может помочь выявить факт утери птицей пластикового кольца.
- f) Убедительно просим не передавать информацию о кольцах, если вы не уверены в правильном прочтении кода (или подробно и точно опишите ваши сомнения).



### Дополнительная подсказка: металлические кольца (всегда на противоположной голени):

французские фламинго: с 1977 по 1985 год металлические кольца не использовались, начиная с 1986 года - металлические кольца широкие и часто хорошо читаемые; турецкие фламинго: металлические кольца широкие; алжирские фламинго: металлические кольца не используются; итальянские, испанские (и иранские) фламинго: кольца узкие.

Для большей информации посетите: [www.flamingoatlas.org](http://www.flamingoatlas.org) или [www.flamingo-sg.org](http://www.flamingo-sg.org)



# Na crài in 10 pàssus po aggiornài in su reconoscimèntu de n'anèddu de Mengòni in su Mediterràneu

Sardinian translation  
by Giuseppe Floris

## SU COLORI ESTI CRARU O SCUDU?

- 1) s'anèddu esti biàncu, grògu, grogàstu, colòri de aràngiu, arrùbiu o colòri de arròsa => **bài a su 3.**
- 2) s'anèddu esti asùllu (o pàridi scùdu) e tènidi nu còdixi scrìttu de colòri biàncu chi cumènciada cun I oppùru E => su pillòni esti Italiànu.

## COLORI CRARU, CHENS'E RIGA TRAVESSA

- 3) su còdixi scrìttu non tènidi nisciùna riga travèssa in mèsu de is signus => **bài a su 5.**
- 4) su còdixi scrìttu tènidi na riga travèssa in mèsu de is signus => **bài a su 7.**
- 5) su còdixi scrìttu cumènciada cun M, W o Z => su pillòni esti Sàrdu (M o W) oppùru esti unu de cùssusu lassàus in Germania (Z). In cùstu segùndu càsu, sa spècie de Mengòni pòridi èssi diversa de *P. roseus*.
- 6) su còdixi scrìttu non cumènciada cun M, W o Z => su pillòni esti Francèsu.

## COLORI CRARU, CUN D'UNA RIGA TRAVESSA

- 7) esti nu còdixi scrìttu de 3 o 4 signus, cun d'una riga travèssa in mèsu de su primu e de su segùndu signu => **bài a su 9.**
- 8) esti nu còdixi scrìttu de 4 signus, cun d'una riga travèssa pròpiu a metàdi (in mèsu de su segùndu e de su tèrzu signu) => su pillòni esti Algerinu.
- 9) esti nu còdixi scrìttu de 4 signus, su primu signu esti T oppùru X => su pillòni esti Tùrcu (T) oppùru Cadelànu (X).
- 10) esti nu còdixi scrìttu de 3 o 4 signus, ma su primu signu nu esti T o X => su pillòni esti de s'Andalusia.

### Càstia beni:

I. Po is anèddus Tùrcusu (pùntu 9) o cùssus de s'Andalusia (Spagnòlusu) chi cumèncianta cun 1 (pùntu 10) esti mèllusu a registrài sèmpri si s'anèddu de pràstica esti in sa càmba derètta o de manca.

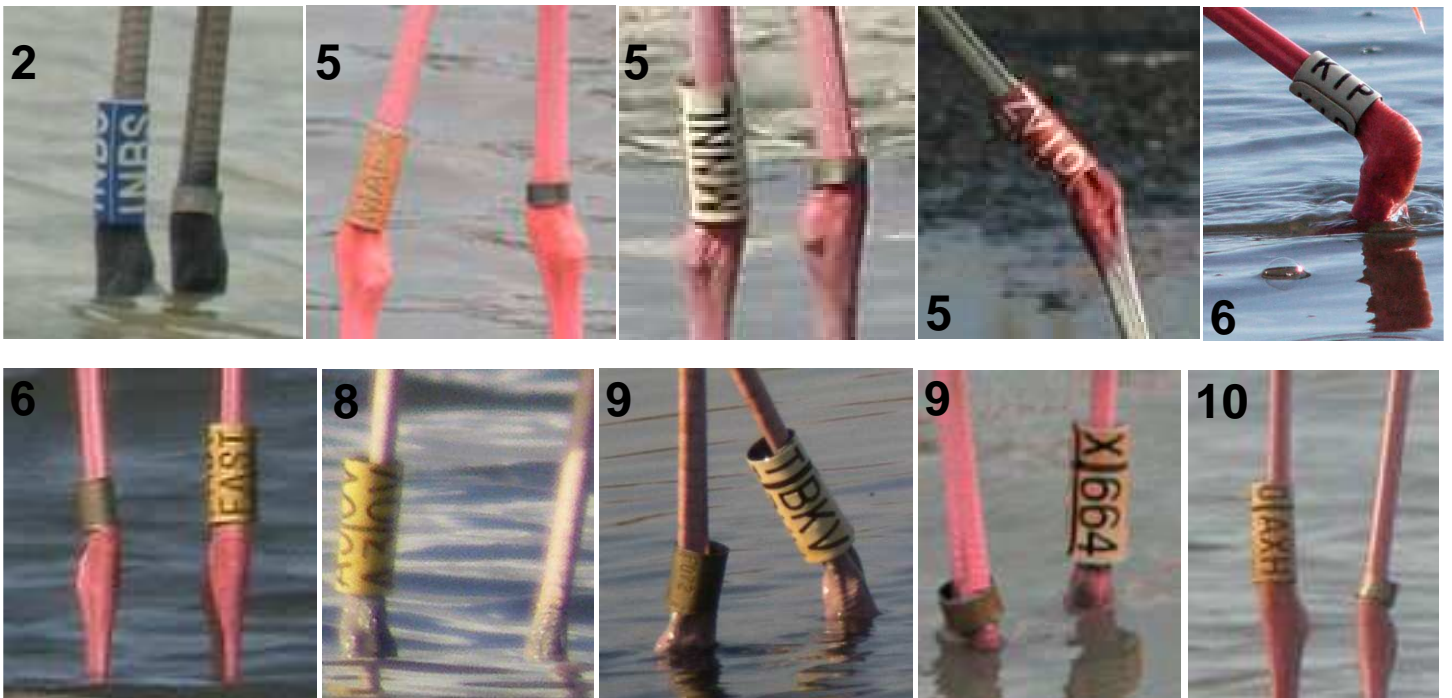
II. Po tòttus is còdixis, registrài sèmpri sa direziòni de is signus liggius (fàcci a piccius o fàcci a bàsciu), aicci cumènti pùru su colòri de s'anèddu.

III. Po is anèddus italiànnus chi cumèncianta cun E (puntu 2) sa E esti sèmpri sighia de ':' (dus pùntus).

IV. Esti possibili a agattài n'anèddu diversu ancòra de cùstus, mancài siara ràru: n'anèddu birdi Persiànu, n'anèddu stràmbu de nu pillòni chi s'ès fuiu de aùndi du tenènta incerràu òminis, e àtru ancòra. Si dèpiri tènì cùra de registrài e de signalài finze cùstus anèddus stràmbus, chi pòdintì èssi pùru de interèssu mànnu mèra!

V. Na scàntu anèddus de metàllu fùnti nu paghèddu mànnus: sa pòssibbili littùra de ìssus permittiri de s'in d'accattài si po càsu su Mengòni ha pèrdiu s'anèddu de pràstica sùu.

VI. Po prescèi non depèis trasmittiri anèddus chi non sèis sigùrus de ài liggìu bèni su còdixi (sinùncasa depèis scrii in manèra precisa càì fùnti i dùbbius chi tenèis).



### N'àtru signàli in prùsu: is anèddus de metàllu

(chi fùnti sèmpri in sa càmba diversa de aùndi esti pòstu s'anèddu de pràstica)

Mengònisi Francèssus: nisciùnu anèddu de metàllu tra su 1977 e su 1985 e, invècisi, anèddu metàlicu àrtu e grùssu chi si pòdiri liggì de su 1986 in appùstisi; Mengònisi Tùrcusu: anèddu de metàllu àrtu; Mengònisi Algerinusu: nisciùnu anèddu de metàllu; Mengònisi Italiànnusu, Spagnòlusu (e Persiànnusu): anèddu de metàllu bàsciu.

More information? Please visit [www.flamingoatlas.org](http://www.flamingoatlas.org) or [www.flamingo-sg.org](http://www.flamingo-sg.org)



## 10 ključnih korakov pri prepoznavanju obročkanih plamencev v Sredozemlju

Slovenian translation  
by Iztok Škornik

### SVETLA ALI TEMNA BARVA?

- 1) Obroček je bel, rumen, rumenkast, oranžen, rdeč ali rožnat => glej 3.
- 2) Obroček je moder (ali izgleda 'temen') s kodo bele barve začenši z I ali E => ptica je obročkana v Italiji.

### SVETLA BARVA, BREZ ČRTE

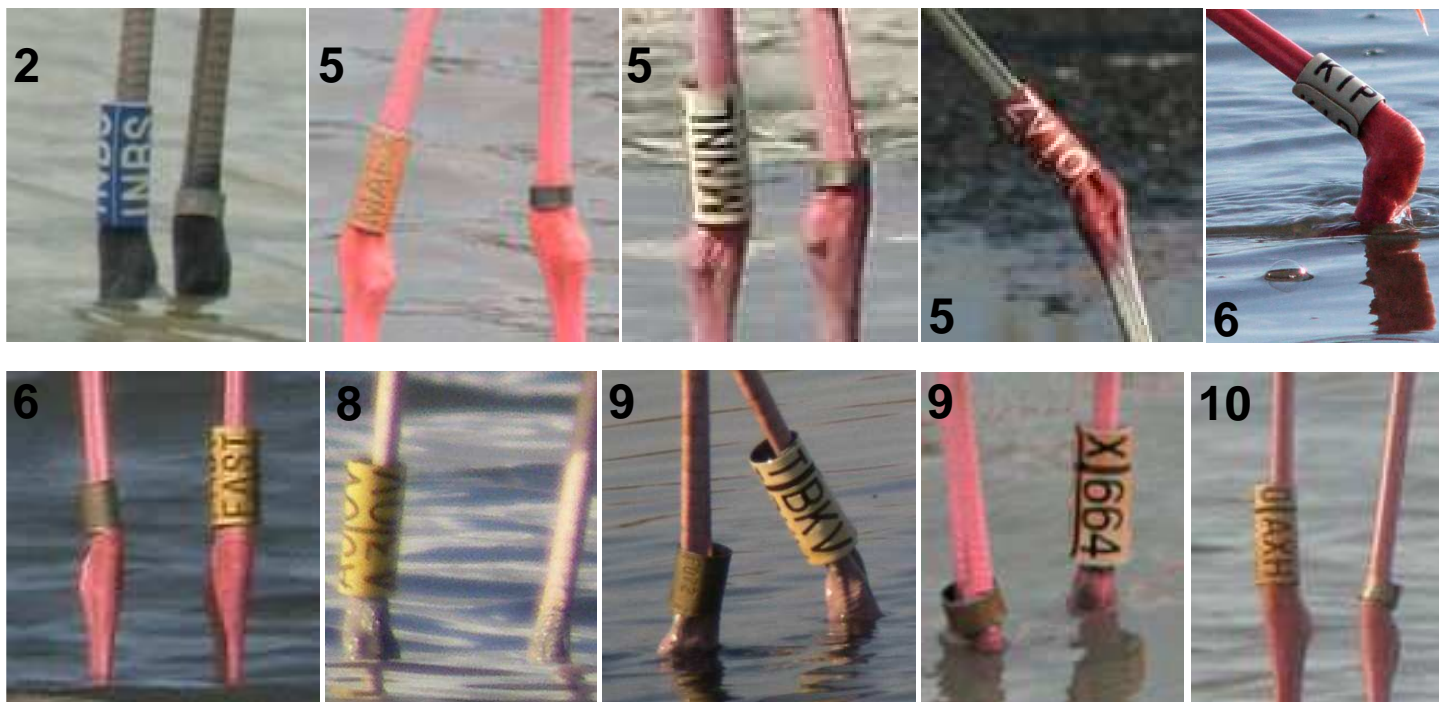
- 3) Koda na obročku je brez črte med sosednjimi znaki => glej 5.
- 4) Koda na obročku z eno črto med sosednjimi znaki => glej 7.
- 5) Napis na obročku (koda) se začne z M, W ali Z => ptica je obročkana na sardiniji (M or W) ali pripada prinešenemu osebku iz nemške zaloge (Z). V zadnjem primeru, se lahko vrsta razlikuje od P. roseus.
- 6) Napis na obročku se ne začne z M, W ali Z = ptica je obročkana v Franciji.

### SVETLA BARVA, OBROČEK S ČRTO

- 7) Koda s 3 ali 4 znaki, z eno črto med prvim in drugim znakom=> glej 9.
- 8) Koda s 4 znaki, s črto na sredini (med drugim in tretjim znakom) => ptica je obročkana v Alžiriji.
- 9) Koda s 4 znaki, prvi znak v napisu je T ali X => ptica je obročkana v Turčiji (T) ali v Kataloniji (X).
- 10) Koda s 3 ali 4 znaki, prvi znak v napisu ni T ali X => ptica je obročkana v Andaluziji.

### Upoštevajte tudi, da:

- i. Pri pticah iz Turčije (točka 9) ali Andaluzije začenši z 1 (točka 10) je dobro vedeti ali je obroček na desni ali na levi nogi.
- ii. Za vse napise (kode), si je potrebno zapomniti smer napisa (**navzgor** ali **navzdol**), kot tudi barvo obročka.
- iii. Pri italijanskih obročkih začenši z E (točka 2), E-ju sledi ':' (dvopičje).
- iv. Možnost, da se pojavijo obročki, ki se razlikujejo od zgoraj navedenih vedno obstaja, čeprav redko: obročki zelene barve iz Irana, nestandardni obročki ptic iz ujetništva, itd. Prosimo, da o takih primerih poročate posebej, tudi taka opazovanja so lahko zanimiva!
- v. Nekateri kovinski obročki so lahko dokaj veliki: poskušajte iz njih razbrati vsebino, iz katere bi lahko sklepali ali je ptica izgubila barvni obroček.
- vi. Prosimo, da ne poročate o obročkih, če o njihovi vsebini (napisih) niste prepričani (ali natančno opišite dvome, ki se vam porajajo)



### Še namig: kovinski obročki (vedno na nasprotni golenici)

Ptice iz Francije: ni kovinskega obročka med letoma 1977 in 1985 ali širok, pogosto berljiv, od leta 1986 naprej; ptice iz Turčije: širok kovinski obroček; ptice iz Alžirije: ni kovinskega obročka; ptice iz Italije, Španije (in Irana): ozek kovinski obroček.

Želite več informacij? Obiščite prosim [www.flamingoatlas.org](http://www.flamingoatlas.org) or [www.flamingo-sg.org](http://www.flamingo-sg.org)



## Clave de 10 pasos para la identificación de Flamencos Comunes en el Mediterráneo

Spanish translation  
by Juan Amat

### ¿COLOR CLARO U OSCURO?

- 1) Anilla blanca, amarilla, amarillenta, naranja, roja o rosa => véase 3.
- 2) Anilla azul (o de apariencia oscura) y con dígitos blancos que comienzan por I o E => ave italiana.

### COLOR CLARO, SIN BARRA

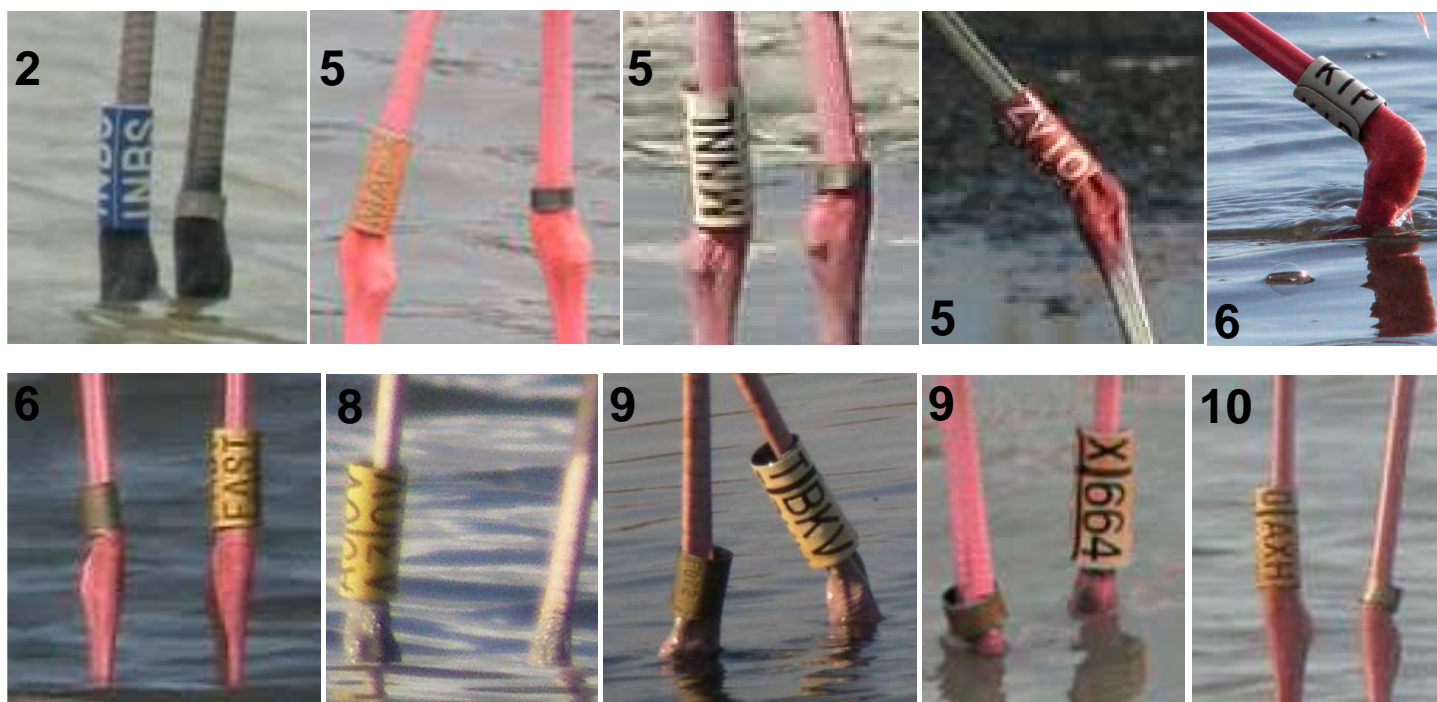
- 3) El código carece de barra entre caracteres adyacentes => véase 5.
- 4) El código tiene una barra entre caracteres adyacentes => véase 7.
- 5) El código comienza por M, W o Z => ave de Cerdeña (M o W) o perteneciente a un linaje alemán introducido (Z). En este último caso la especie puede ser diferente de *Phoenicopterus roseus*.
- 6) Si el código no comienza por M, W o Z => ave de Francia.

### COLOR CLARO, CON BARRA

- 7) El código contiene 3 ó 4 dígitos, con una barra entre el primer y segundo dígitos => véase 9
- 8) El código contiene 4 dígitos, con una barra central entre el segundo y tercer dígitos => ave de Argelia.
- 9) El código contiene 4 dígitos, siendo el primero T o X => el ave es de Turquía (T) o Cataluña (X).
- 10) El código contiene 3 dígitos, ó 4, pero el primero no es T ni X => ave de Andalucía.

### Se ruega tener igualmente en cuenta:

- i) Para las aves turcas (punto 10) o andaluzas comenzando por 1 (punto 9), hay que anotar siempre si la anilla de plástico está en la pata derecha o en la izquierda.
- ii) Para todos los códigos se debe anotar **el sentido de la lectura** (hacia arriba o hacia abajo), sobre qué pata se lee la anilla, así como el color de la anilla.
- iii) Para las anillas italianas que comienzan por E (punto 2) la E está seguida por « : » (dos puntos).
- iv) Toda anilla diferente de las descritas arriba, aunque rara, es siempre posible: una anilla verde de aves de Irán, una anilla no convencional de un ave escapada de cautividad, etc. Por favor informe también de estas observaciones porque pueden ser interesantes.
- v) Ciertas anillas metálicas son muy largas: una lectura de las mismas permitiría saber si el ave perdió la anilla de plástico.
- vi) Por favor no informe de la lectura si no está seguro/a de haberla efectuado correctamente (o describa exactamente las dudas que tenga).



### Otro índice: las anillas metálicas sobre la tibia opuesta

Aves francesas: sin anilla metálica entre 1977 y 1985, a partir de 1986 una anilla larga que ocasionalmente se puede llegar a leer. Aves turcas: anilla metálica larga. Aves argelinas: sin anilla metálica. Aves italianas, españolas (o iraníes): anilla metálica corta.



## Akdenizdeki görülen Flamingo halkalarını doğru tanımlamanın 10 temel basamağı

Turkish translation  
by Ortac Onmus

### AÇIK YA DA KOYU RENKLİ?

- 1) Halka rengi beyaz, sarı, sarımsı, turuncu, kırmızı ya da pembemsi, bakınız => 3. madde
- 2) Halka rengi mavi (ya da 'koyu' renkli gözüküyor) ve I ya da E harfi ile başlayan kod var => Birey İtalya kökenli

### AÇIK RENKİ VE BAR YOK

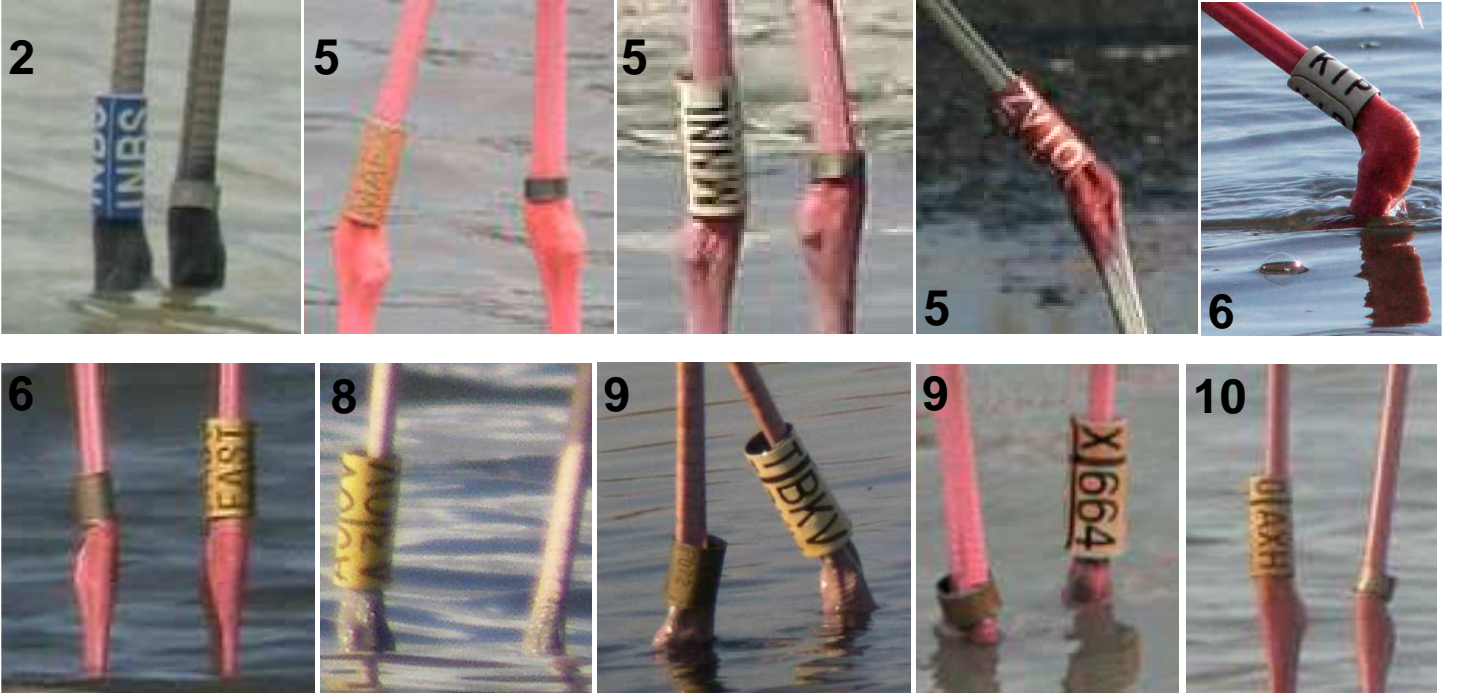
- 3) Halka kodları arasında herhangi bir bar “|” yok => bakınız 5. madde.
- 4) Halka kodları arasında herhangi bir bar “|” var => bakınız 7. madde.
- 5) Halka kodu M, W ya da Z harfi ile başlıyor => (M ya da W) ile başlıyorsa birey Sadunya kökenli, (Z) ile başlıyorsa bireyde Alman halkaları kullanılmış. Z durumunda *P. roseus*'dan farklı bir tür olabilir.
- 6) Halka kodları M, W ya da Z harfi ile başlıyor = Birey Fransa kökenli

### AÇIK RENKİ VE BAR VAR

- 7) Halka 3 ya da 4 karakterden oluşmakta, 1. ve 2. karakteri arasında bir bar “|” var => 9. Madde
- 8) Halka 4 karakterden oluşmakta, 2. ve 3. karakteri arasında bir bar “|” var => Birey Cezayir kökenli
- 9) Halka 4 karakterden oluşmakta, 1. Karakter T ya da X => T ile başlıyorsa (1. Karakterden sonra bir bar “|” var) varsa Birey Türkiye Kökenli, X ile başlıyorsa Birey Catalan Kökenli
- 10) Halka 3 ya da 4 karakterden oluşmakta, 1. Karakter T ya da X DEĞİL => Birey Andalusya kökenli.

### Lütfen Dikkat Ediniz:

- i. Türkiye Halkalı kuşlar (10. Madde) ya da 1'le başlayan Andalusya kökenli bireylerde (9. Madde) Plastik halkanın sol ya da sağ bacakta olduğunu daima kaydedin.
- ii. Bütün halkalar için Halka okuma yönünü (aşağıdan yukarı ya da yukarıdan aşağı olarak) ve halka rengini daima bildirmeniz gerekir.
- iii. E Harfi ile başlayan italyan halkalarında (2 Madde), E harfinden sonra daima ':' (iki nokta üstüde işareti vardır).
- iv. Yukarıda açıklanan halkalardan farklı tipte halka çok nadiren de olsa mümkün olabilir: Yeşil renkli İran halkası, hayvanat bahçesi ve benzeri barınaklardan kaçmış olan halkalı bi birey. Bu tarz sıradışı halkalı bireyler ile karşılaştığınızda lütfen rapor ediniz. Bu bilgilerde zaman zaman çok önemli olabilmektedir!
- v. Bazı metal halkalar oldukça büyüktür: Zaman zaman plastik halkasını düşüren ya da kaybeden bireylerde bu mümkün olabilmektedir. Bu durumlarda mümkün olduğunda bunların okunmaya çalışılması önemlidir.
- vi. Bir halkanın halka kodundan emin değilseniz Lütfen bu kodu bildirmeyiniz. Ancak bir halkanın bir kısmını doğru olarak okuduğunuza eminsiniz ancak 1 ya da 2 karakterden tam olarak emin değilseniz ve okuyamadığınız bu kodların ne olabileceğini ya da 2-3 harften hangisi olabileceğini tahmin ediyorsunuz, bu durumda raporlamanızı ve raporlama sırasında eksik ya da şüpheli olan kodları açıklayarak belirtiniz.



### Metal halkalar hakkında biraz daha ipucu: (Her zaman diğer bacakta bulunur)

Fransa kökenli kuşlar: 1977-1985 arasında ya metal halka yok ya da çok geniş metal halka var, 1986'dan sonraki bireylerde okunabilme şansı var; Türkiye kökenli kuşlar: geniş metal halka; Cezayir kökenli kuşlar: Metal halka yok; İtalya, İspanyok (ve İran kökenli kuşlar: Dar metal halka.

Daha fazla bilgi için? Lütfen [www.flamingoatlas.org](http://www.flamingoatlas.org) yada [www.flamingo-sg.org](http://www.flamingo-sg.org)' ziyaret ediniz



# Na crài in 10 pàssus po aggiornài in su reconoscimèntu de n'anèddu de Mengòni in su Mediterràneu

Sardinian translation  
by Giuseppe Floris

## SU COLORI ESTI CRARU O SCUDU?

- 1) s'anèddu esti biàncu, grògu, grogàstu, colòri de aràngiu, arrùbiu o colòri de arròsa => **bài a su 3.**
- 2) s'anèddu esti asùllu (o pàridi scùdu) e tènidi nu còdixi scrìttu de colòri biàncu chi cumènciada cun I oppùru E => su pillòni esti Italiànu.

## COLORI CRARU, CHENS'E RIGA TRAVESSA

- 3) su còdixi scrìttu non tènidi nisciùna riga travèssa in mèsu de is signus => **bài a su 5.**
- 4) su còdixi scrìttu tènidi na riga travèssa in mèsu de is signus => **bài a su 7.**
- 5) su còdixi scrìttu cumènciada cun M, W o Z => su pillòni esti Sàrdu (M o W) oppùru esti unu de cùssusu lassàus in Germania (Z). In cùstu segùndu càsu, sa spècie de Mengòni pòridi èssi diversa de *P. roseus*.
- 6) su còdixi scrìttu non cumènciada cun M, W o Z => su pillòni esti Francèsu.

## COLORI CRARU, CUN D'UNA RIGA TRAVESSA

- 7) esti nu còdixi scrìttu de 3 o 4 signus, cun d'una riga travèssa in mèsu de su primu e de su segùndu signu => **bài a su 9.**
- 8) esti nu còdixi scrìttu de 4 signus, cun d'una riga travèssa pròpiu a metàdi (in mèsu de su segùndu e de su tèrzu signu) => su pillòni esti Algerinu.
- 9) esti nu còdixi scrìttu de 4 signus, su primu signu esti T oppùru X => su pillòni esti Tùrcu (T) oppùru Cadelànu (X).
- 10) esti nu còdixi scrìttu de 3 o 4 signus, ma su primu signu nu esti T o X => su pillòni esti de s'Andalusia.

### Càstia beni:

I. Po is anèddus Tùrcusu (pùntu 9) o cùssus de s'Andalusia (Spagnòlusu) chi cumèncianta cun 1 (pùntu 10) esti mèllusu a registrài sèmpri si s'anèddu de pràstica esti in sa càmba derètta o de manca.

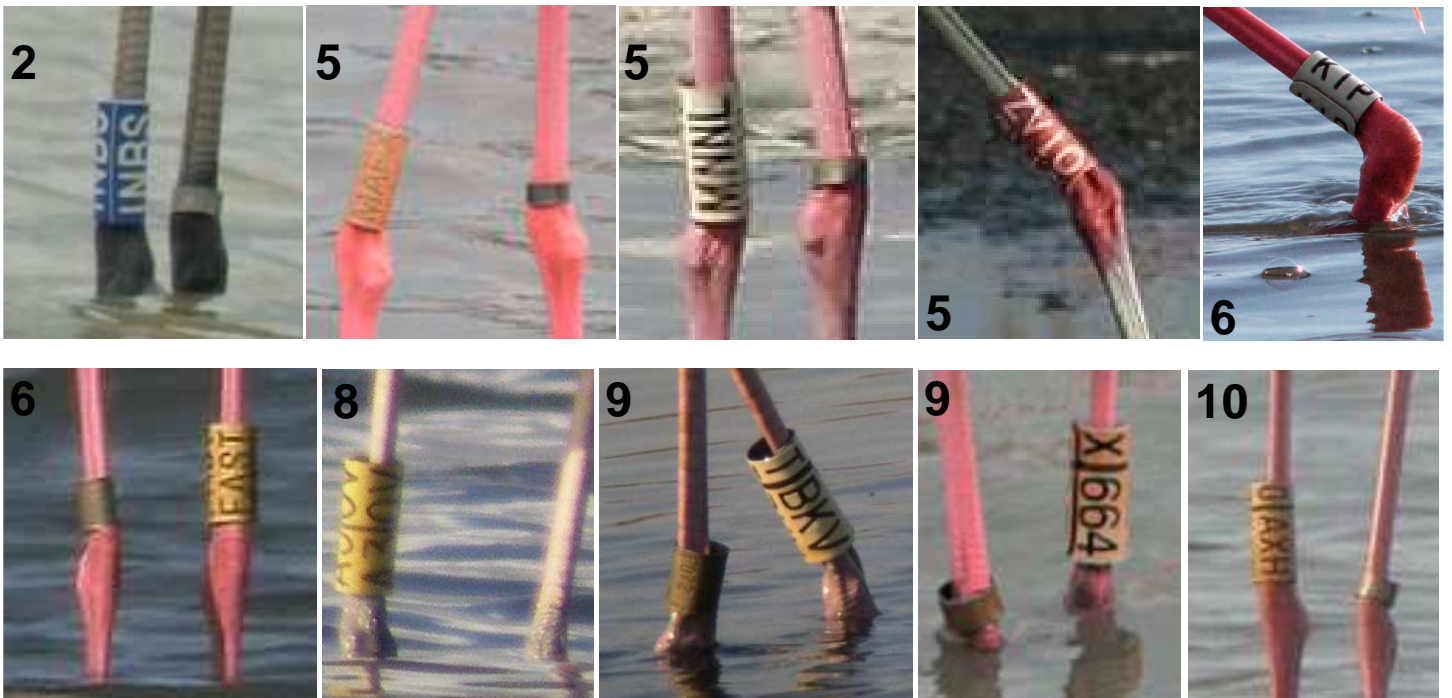
II. Po tòttus is còdixis, registrài sèmpri sa direziòni de is signus liggis (fàcci a piccius o fàcci a bàsciu), aicci cumènti pùru su colòri de s'anèddu.

III. Po is anèddus italiànus chi cumèncianta cun E (puntu 2) sa E esti sèmpri sighia de ':' (dus pùntus).

IV. Esti possibili a agattài n'anèddu diversu ancòra de cùstus, mancài siara ràru: n'anèddu birdi Persiànu, n'anèddu stràmbu de nu pillòni chi s'ès fui de aùndi du tenènta incerràu òminis, e àtru ancòra. Si depiri tènì cùra de registrài e de signalài finze cùstus anèddus stràmbus, chi pòdintì èssi pùru de interèssu mànnu mèra!

V. Na scàntu anèddus de metàllu fùnti nu paghèddu mànnus: sa pòssibbili littùra de ìssus permittiri de s'in d'accattài si po càsu su Mengòni ha pèrdiu s'anèddu de pràstica sùu.

VI. Po prescèi non depèis trasmittiri anèddus chi non sèis sigùrus de ài liggìu bèni su còdixi (sinùncasa depèis scrii in manèra precisa càì fùnti i dùbbius chi tenèis).



### N'àtru signàli in prùsu: is anèddus de metàllu

(chi fùnti sèmpri in sa càmba diversa de aùndi esti pòstu s'anèddu de pràstica)

Mengònisi Francèssusu: nisciùnu anèddu de metàllu tra su 1977 e su 1985 e, invècisi, anèddu metàlicu àrtu e grùssu chi si pòdiri liggì de su 1986 in appùstisi; Mengònisi Tùrcusu: anèddu de metàllu àrtu; Mengònisi Algerinusu: nisciùnu anèddu de metàllu; Mengònisi Italiànu, Spagnòlusu (e Persiànu): anèddu de metàllu bàsciu.

More information? Please visit [www.flamingoatlas.org](http://www.flamingoatlas.org) or [www.flamingo-sg.org](http://www.flamingo-sg.org)



## 10 ključnih korakov pri prepoznavanju obročkanih plamencev v Sredozemlju

Slovenian translation  
by Iztok Škornik

### SVETLA ALI TEMNA BARVA?

- 1) Obroček je bel, rumen, rumenkast, oranžen, rdeč ali rožnat => glej 3.
- 2) Obroček je moder (ali izgleda 'temen') s kodo bele barve začenši z I ali E => ptica je obročkana v Italiji.

### SVETLA BARVA, BREZ ČRTE

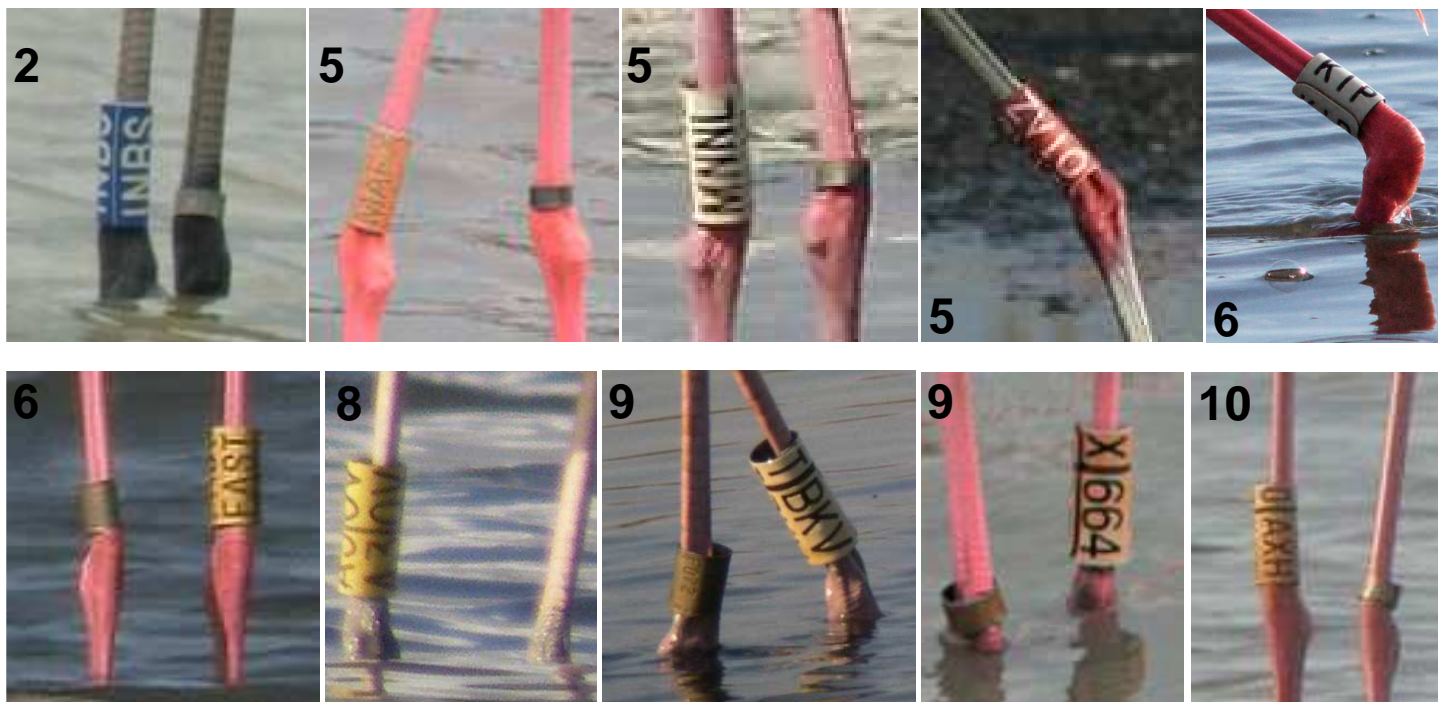
- 3) Koda na obročku je brez črte med sosednjimi znaki => glej 5.
- 4) Koda na obročku z eno črto med sosednjimi znaki => glej 7.
- 5) Napis na obročku (koda) se začne z M, W ali Z => ptica je obročkana na sardiniji (M or W) ali pripada prinešenemu osebku iz nemške zaloge (Z). V zadnjem primeru, se lahko vrsta razlikuje od P. roseus.
- 6) Napis na obročku se ne začne z M, W ali Z = ptica je obročkana v Franciji.

### SVETLA BARVA, OBROČEK S ČRTO

- 7) Koda s 3 ali 4 znaki, z eno črto med prvim in drugim znakom=> glej 9.
- 8) Koda s 4 znaki, s črto na sredini (med drugim in tretjim znakom) => ptica je obročkana v Alžiriji.
- 9) Koda s 4 znaki, prvi znak v napisu je T ali X => ptica je obročkana v Turčiji (T) ali v Kataloniji (X).
- 10) Koda s 3 ali 4 znaki, prvi znak v napisu ni T ali X => ptica je obročkana v Andaluziji.

### Upoštevajte tudi, da:

- i. Pri pticah iz Turčije (točka 9) ali Andaluzije začenši z 1 (točka 10) je dobro vedeti ali je obroček na desni ali na levi nogi.
- ii. Za vse napise (kode), si je potrebno zapomniti smer napisa (**navzgor** ali **navzdol**), kot tudi barvo obročka.
- iii. Pri italijanskih obročkih začenši z E (točka 2), E-ju sledi ':' (dvopičje).
- iv. Možnost, da se pojavijo obročki, ki se razlikujejo od zgoraj navedenih vedno obstaja, čeprav redko: obročki zelene barve iz Irana, nestandardni obročki ptic iz ujetništva, itd. Prosimo, da o takih primerih poročate posebej, tudi taka opazovanja so lahko zanimiva!
- v. Nekateri kovinski obročki so lahko dokaj veliki: poskušajte iz njih razbrati vsebino, iz katere bi lahko sklepali ali je ptica izgubila barvni obroček.
- vi. Prosimo, da ne poročate o obročkih, če o njihovi vsebini (napisih) niste prepričani (ali natančno opišite dvome, ki se vam porajajo)



### Še namig: kovinski obročki (vedno na nasprotni golenici)

Ptice iz Francije: ni kovinskega obročka med letoma 1977 in 1985 ali širok, pogosto berljiv, od leta 1986 naprej; ptice iz Turčije: širok kovinski obroček; ptice iz Alžirije: ni kovinskega obročka; ptice iz Italije, Španije (in Irana): ozek kovinski obroček.

Želite več informacij? Obiščite prosim [www.flamingoatlas.org](http://www.flamingoatlas.org) or [www.flamingo-sg.org](http://www.flamingo-sg.org)





## Clave de 10 pasos para la identificación de Flamencos Comunes en el Mediterráneo

Spanish translation  
by Juan Amat

### ¿COLOR CLARO U OSCURO?

- 1) Anilla blanca, amarilla, amarillenta, naranja, roja o rosa => véase 3.
- 2) Anilla azul (o de apariencia oscura) y con dígitos blancos que comienzan por I o E => ave italiana.

### COLOR CLARO, SIN BARRA

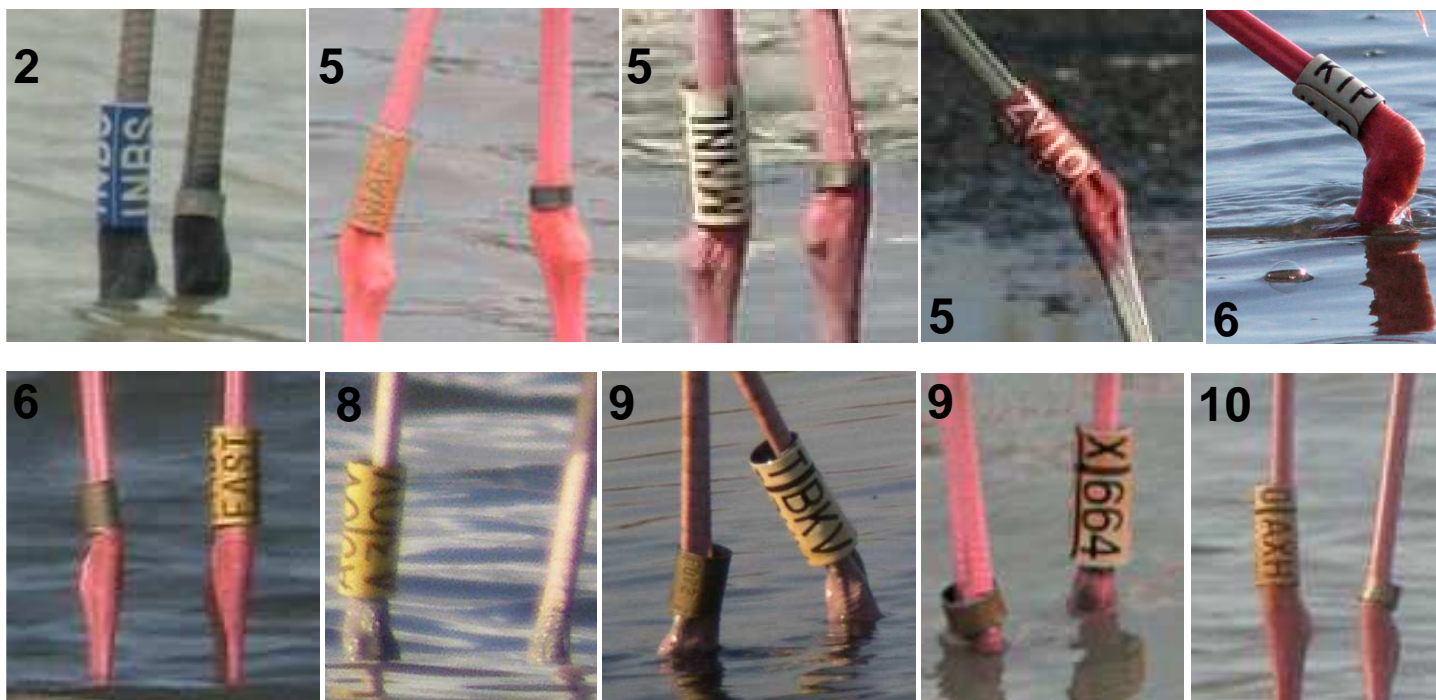
- 3) El código carece de barra entre caracteres adyacentes => véase 5.
- 4) El código tiene una barra entre caracteres adyacentes => véase 7.
- 5) El código comienza por M, W o Z => ave de Cerdeña (M o W) o perteneciente a un linaje alemán introducido (Z). En este último caso la especie puede ser diferente de *Phoenicopterus roseus*.
- 6) Si el código no comienza por M, W o Z => ave de Francia.

### COLOR CLARO, CON BARRA

- 7) El código contiene 3 ó 4 dígitos, con una barra entre el primer y segundo dígitos => véase 9
- 8) El código contiene 4 dígitos, con una barra central entre el segundo y tercer dígitos => ave de Argelia.
- 9) El código contiene 4 dígitos, siendo el primero T o X => el ave es de Turquía (T) o Cataluña (X).
- 10) El código contiene 3 dígitos, ó 4, pero el primero no es T ni X => ave de Andalucía.

### Se ruega tener igualmente en cuenta:

- i) Para las aves turcas (punto 10) o andaluzas comenzando por 1 (punto 9), hay que anotar siempre si la anilla de plástico está en la pata derecha o en la izquierda.
- ii) Para todos los códigos se debe anotar **el sentido de la lectura** (hacia arriba o hacia abajo), sobre qué pata se lee la anilla, así como el color de la anilla.
- iii) Para las anillas italianas que comienzan por E (punto 2) la E está seguida por « : » (dos puntos).
- iv) Toda anilla diferente de las descritas arriba, aunque rara, es siempre posible: una anilla verde de aves de Irán, una anilla no convencional de un ave escapada de cautividad, etc. Por favor informe también de estas observaciones porque pueden ser interesantes.
- v) Ciertas anillas metálicas son muy largas: una lectura de las mismas permitiría saber si el ave perdió la anilla de plástico.
- vi) Por favor no informe de la lectura si no está seguro/a de haberla efectuado correctamente (o describa exactamente las dudas que tenga).



### Otro índice: las anillas metálicas sobre la tibia opuesta

Aves francesas: sin anilla metálica entre 1977 y 1985, a partir de 1986 una anilla larga que ocasionalmente se puede llegar a leer. Aves turcas: anilla metálica larga. Aves argelinas: sin anilla metálica. Aves italianas, españolas (o iraníes): anilla metálica corta.



## Akdenizdeki görülen Flamingo halkalarını doğru tanımlamanın 10 temel basamağı

Turkish translation  
by Ortac Onmus

### AÇIK YA DA KOYU RENKLİ?

- 1) Halka rengi beyaz, sarı, sarımsı, turuncu, kırmızı ya da pembemsi, bakınız => 3. madde
- 2) Halka rengi mavi (ya da 'koyu' renkli gözüküyor) ve I ya da E harfi ile başlayan kod var => Birey İtalya kökenli

### AÇIK RENKİ VE BAR YOK

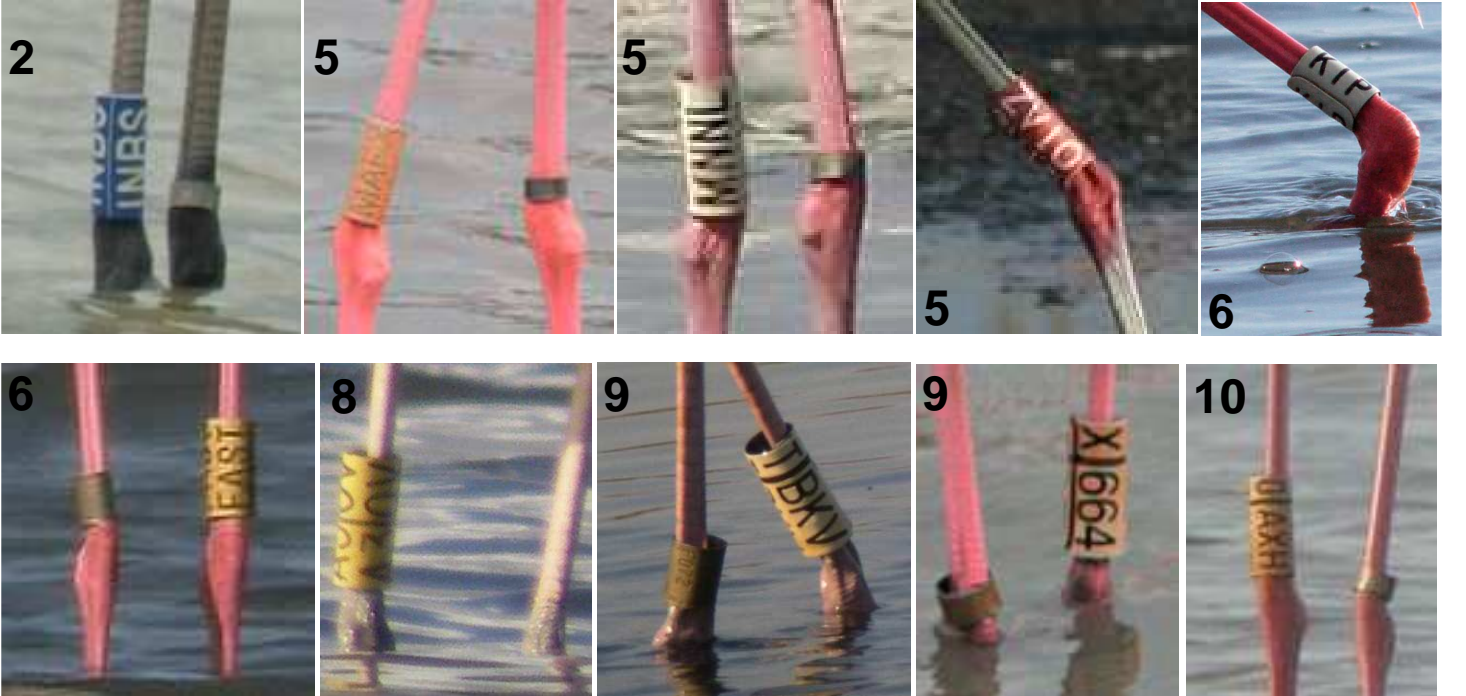
- 3) Halka kodları arasında herhangi bir bar “|” yok => bakınız 5. madde.
- 4) Halka kodları arasında herhangi bir bar “|” var => bakınız 7. madde.
- 5) Halka kodu M, W ya da Z harfi ile başlıyor => (M ya da W) ile başlıyorsa birey Sadunya kökenli, (Z) ile başlıyorsa bireyde Alman halkaları kullanılmış. Z durumunda *P. roseus*'dan farklı bir tür olabilir.
- 6) Halka kodları M, W ya da Z harfi ile başlıyor = Birey Fransa kökenli

### AÇIK RENKİ VE BAR VAR

- 7) Halka 3 ya da 4 karakterden oluşmakta, 1. ve 2. karakteri arasında bir bar “|” var => 9. Madde
- 8) Halka 4 karakterden oluşmakta, 2. ve 3. karakteri arasında bir bar “|” var => Birey Cezayir kökenli
- 9) Halka 4 karakterden oluşmakta, 1. Karakter T ya da X => T ile başlıyorsa (1. Karakterden sonra bir bar “|” var) varsa Birey Türkiye Kökenli, X ile başlıyorsa Birey Catalan Kökenli
- 10) Halka 3 ya da 4 karakterden oluşmakta, 1. Karakter T ya da X DEĞİL => Birey Andalusya kökenli.

### Lütfen Dikkat Ediniz:

- i. Türkiye Halkalı kuşlar (10. Madde) ya da 1'le başlayan Andalusya kökenli bireylerde (9. Madde) Plastik halkanın sol ya da sağ bacakta olduğunu daima kaydedin.
- ii. Bütün halkalar için Halka okuma yönünü (aşağıdan yukarı ya da yukarıdan aşağı olarak) ve halka rengini daima bildirmeniz gerekir.
- iii. E Harfi ile başlayan italyan halkalarında (2 Madde), E harfinden sonra daima ':' (iki nokta üstüste işareti vardır).
- iv. Yukarıda açıklanan halkalardan farklı tipte halka çok nadiren de olsa mümkün olabilir: Yeşil renkli İran halkası, hayvanat bahçesi ve benzeri barınaklardan kaçmış olan halkalı bi birey. Bu tarz sıradışı halkalı bireyler ile karşılaştığınızda lütfen rapor ediniz. Bu bilgilerde zaman zaman çok önemli olabilmektedir!
- v. Bazı metal halkalar oldukça büyüktür: Zaman zaman plastik halkasını düşüren ya da kaybeden bireylerde bu mümkün olabilmektedir. Bu durumlarda mümkün olduğunda bunların okunmaya çalışılması önemlidir.
- vi. Bir halkanın halka kodundan emin değilseniz Lütfen bu kodu bildirmeyiniz. Ancak bir halkanın bir kısmını doğru olarak okuduğunuza eminsiniz ancak 1 ya da 2 karakterden tam olarak emin değilseniz ve okuyamadığınız bu kodların ne olabileceğini ya da 2-3 harften hangisi olabileceğini tahmin ediyorsunuz, bu durumda raporlamanızı ve raporlama sırasında eksik ya da şüpheli olan kodları açıklayarak belirtiniz.



### Metal halkalar hakkında biraz daha ipucu: (Her zaman diğer bacakta bulunur)

Fransa kökenli kuşlar: 1977-1985 arasında ya metal halka yok ya da çok geniş metal halka var, 1986'dan sonraki bireylerde okunabilme şansı var; Türkiye kökenli kuşlar: geniş metal halka; Cezayir kökenli kuşlar: Metal halka yok; İtalya, İspanyok (ve İran kökenli kuşlar: Dar metal halka.

Daha fazla bilgi için? Lütfen [www.flamingoatlas.org](http://www.flamingoatlas.org) yada [www.flamingo-sg.org](http://www.flamingo-sg.org)' ziyaret ediniz



# Na crài in 10 pàssus po aggiornài in su reconoscimèntu de n'anèddu de Mengòni in su Mediterràneu

Sardinian translation  
by Giuseppe Floris

## SU COLORI ESTI CRARU O SCUDU?

- 1) s'anèddu esti biàncu, grògu, grogàstu, colòri de aràngiu, arrùbiu o colòri de arròsa => **bài a su 3.**
- 2) s'anèddu esti asùllu (o pàridi scùdu) e tènidi nu còdixi scrìttu de colòri biàncu chi cumènciada cun I oppùru E => su pillòni esti Italiànu.

## COLORI CRARU, CHENS'E RIGA TRAVESSA

- 3) su còdixi scrìttu non tènidi nisciùna riga travèssa in mèsu de is signus => **bài a su 5.**
- 4) su còdixi scrìttu tènidi na riga travèssa in mèsu de is signus => **bài a su 7.**
- 5) su còdixi scrìttu cumènciada cun M, W o Z => su pillòni esti Sàrdu (M o W) oppùru esti unu de cùssusu lassàus in Germania (Z). In cùstu segùndu càsu, sa spècie de Mengòni pòridi èssi diversa de *P. roseus*.
- 6) su còdixi scrìttu non cumènciada cun M, W o Z => su pillòni esti Francèsu.

## COLORI CRARU, CUN D'UNA RIGA TRAVESSA

- 7) esti nu còdixi scrìttu de 3 o 4 signus, cun d'una riga travèssa in mèsu de su primu e de su segùndu signu => **bài a su 9.**
- 8) esti nu còdixi scrìttu de 4 signus, cun d'una riga travèssa pròpiu a metàdi (in mèsu de su segùndu e de su tèrzu signu) => su pillòni esti Algerinu.
- 9) esti nu còdixi scrìttu de 4 signus, su primu signu esti T oppùru X => su pillòni esti Tùrcu (T) oppùru Cadelànu (X).
- 10) esti nu còdixi scrìttu de 3 o 4 signus, ma su primu signu nu esti T o X => su pillòni esti de s'Andalusia.

### Càstia beni:

I. Po is anèddus Tùrcusu (pùntu 9) o cùssus de s'Andalusia (Spagnòlusu) chi cumèncianta cun 1 (pùntu 10) esti mèllusu a registrài sèmpri si s'anèddu de pràstica esti in sa càmba derètta o de manca.

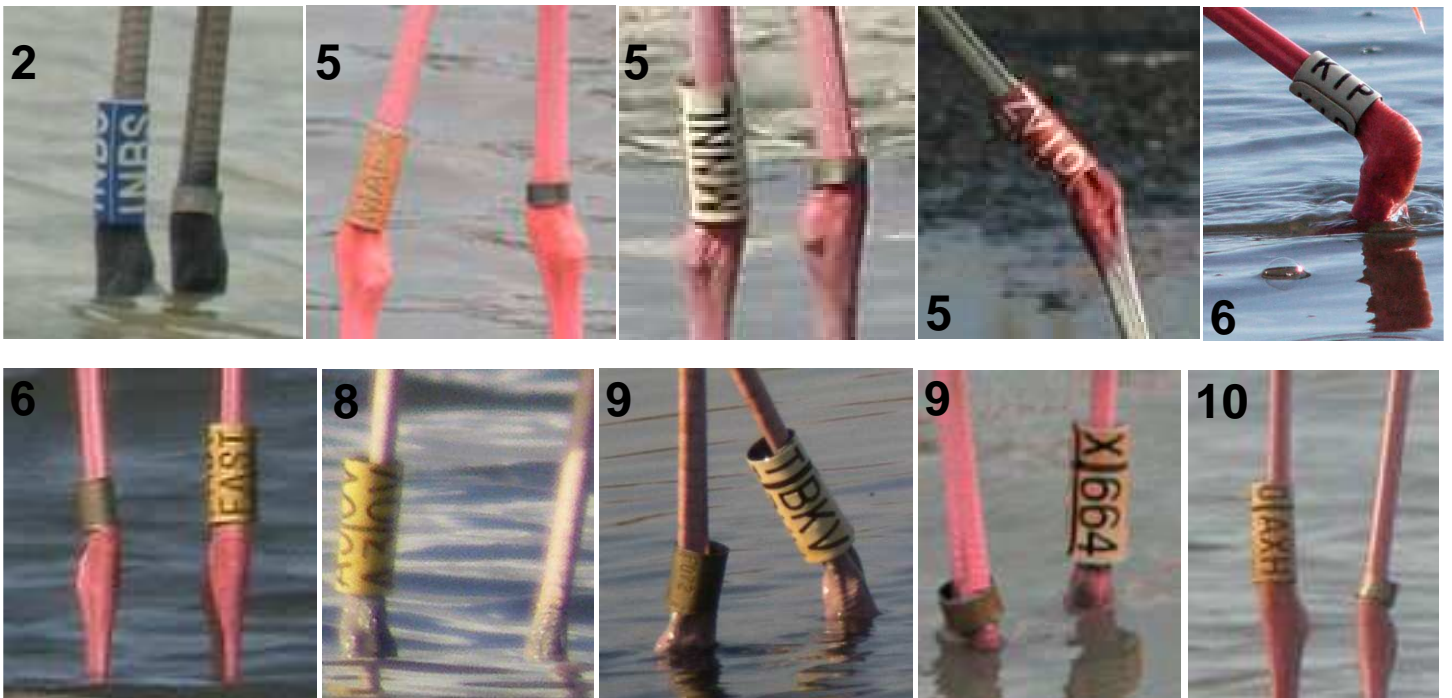
II. Po tòttus is còdixis, registrài sèmpri sa direziòni de is signus liggius (fàcci a piccius o fàcci a bàsciu), aicci cumènti pùru su colòri de s'anèddu.

III. Po is anèddus italiànus chi cumèncianta cun E (puntu 2) sa E esti sèmpri sighia de ':' (dus pùntus).

IV. Esti possibili a agattài n'anèddu diversu ancòra de cùstus, mancài siara ràru: n'anèddu birdi Persiànu, n'anèddu stràmbu de nu pillòni chi s'ès fui de aùndi du tenènta incerràu òminis, e àtru ancòra. Si depìri tènì cùra de registrài e de signalài finze cùstus anèddus stràmbus, chi pòdintì èssi pùru de interèssu mànnu mèra!

V. Na scàntu anèddus de metàllu fùnti nu paghèddu mànnus: sa pòssibbili littùra de ìssus permittiri de s'in d'accattài si po càsu su Mengòni ha pèrdiu s'anèddu de pràstica sùu.

VI. Po prescèi non depèis trasmittiri anèddus chi non sèis sigùrus de ài liggìu bèni su còdixi (sinùncasa depèis scrii in manèra precisa càì fùnti i dùbbius chi tenèis).



### N'àtru signàli in prùsu: is anèddus de metàllu

(chi fùnti sèmpri in sa càmba diversa de aùndi esti pòstu s'anèddu de pràstica)

Mengònisi Francèssusu: nisciùnu anèddu de metàllu tra su 1977 e su 1985 e, invècisi, anèddu metàlicu àrtu e grùssu chi si pòdiri liggì de su 1986 in appùstisi; Mengònisi Tùrcusu: anèddu de metàllu àrtu; Mengònisi Algerinusu: nisciùnu anèddu de metàllu; Mengònisi Italiànu, Spagnòlusu (e Persiànu): anèddu de metàllu bàsciu.

More information? Please visit [www.framingoatlas.org](http://www.framingoatlas.org) or [www.framingo-sg.org](http://www.framingo-sg.org)



## 10 ključnih korakov pri prepoznavanju obročkanih plamencev v Sredozemlju

Slovenian translation  
by Iztok Škornik

### SVETLA ALI TEMNA BARVA?

- 1) Obroček je bel, rumen, rumenkast, oranžen, rdeč ali rožnat => glej 3.
- 2) Obroček je moder (ali izgleda 'temen') s kodo bele barve začenši z I ali E => ptica je obročkana v Italiji.

### SVETLA BARVA, BREZ ČRTE

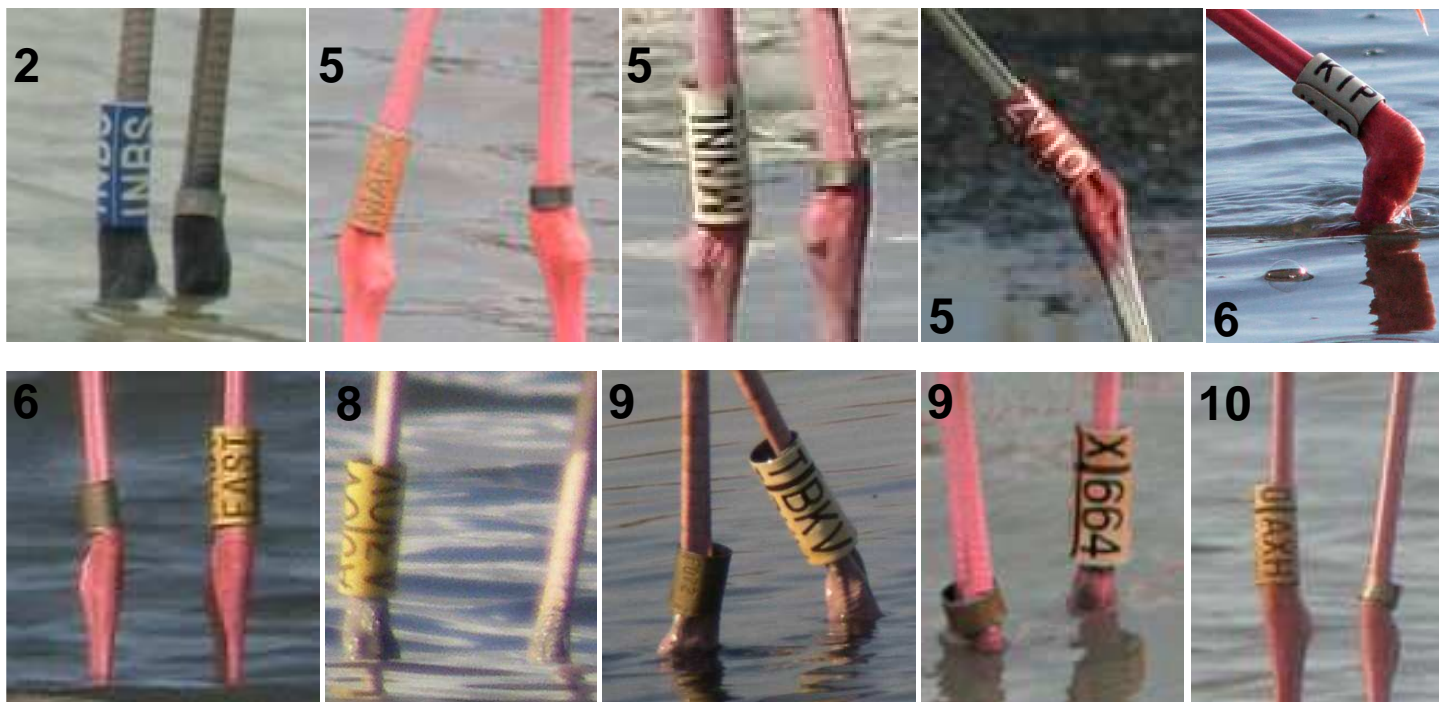
- 3) Koda na obročku je brez črte med sosednjimi znaki => glej 5.
- 4) Koda na obročku z eno črto med sosednjimi znaki => glej 7.
- 5) Napis na obročku (koda) se začne z M, W ali Z => ptica je obročkana na sardiniji (M or W) ali pripada prinešenemu osebku iz nemške zaloge (Z). V zadnjem primeru, se lahko vrsta razlikuje od P. roseus.
- 6) Napis na obročku se ne začne z M, W ali Z = ptica je obročkana v Franciji.

### SVETLA BARVA, OBROČEK S ČRTO

- 7) Koda s 3 ali 4 znaki, z eno črto med prvim in drugim znakom=> glej 9.
- 8) Koda s 4 znaki, s črto na sredini (med drugim in tretjim znakom) => ptica je obročkana v Alžiriji.
- 9) Koda s 4 znaki, prvi znak v napisu je T ali X => ptica je obročkana v Turčiji (T) ali v Kataloniji (X).
- 10) Koda s 3 ali 4 znaki, prvi znak v napisu ni T ali X => ptica je obročkana v Andaluziji.

### Upoštevajte tudi, da:

- i. Pri pticah iz Turčije (točka 9) ali Andaluzije začenši z 1 (točka 10) je dobro vedeti ali je obroček na desni ali na levi nogi.
- ii. Za vse napise (kode), si je potrebno zapomniti smer napisa (**navzgor** ali **navzdol**), kot tudi barvo obročka.
- iii. Pri italijanskih obročkih začenši z E (točka 2), E-ju sledi ':' (dvopičje).
- iv. Možnost, da se pojavijo obročki, ki se razlikujejo od zgoraj navedenih vedno obstaja, čeprav redko: obročki zelene barve iz Irana, nestandardni obročki ptic iz ujetništva, itd. Prosimo, da o takih primerih poročate posebej, tudi taka opazovanja so lahko zanimiva!
- v. Nekateri kovinski obročki so lahko dokaj veliki: poskušajte iz njih razbrati vsebino, iz katere bi lahko sklepali ali je ptica izgubila barvni obroček.
- vi. Prosimo, da ne poročate o obročkih, če o njihovi vsebini (napisih) niste prepričani (ali natančno opišite dvome, ki se vam porajajo)



### Še namig: kovinski obročki (vedno na nasprotni golenici)

Ptice iz Francije: ni kovinskega obročka med letoma 1977 in 1985 ali širok, pogosto berljiv, od leta 1986 naprej; ptice iz Turčije: širok kovinski obroček; ptice iz Alžirije: ni kovinskega obročka; ptice iz Italije, Španije (in Irana): ozek kovinski obroček.

Želite več informacij? Obiščite prosim [www.flamingoatlas.org](http://www.flamingoatlas.org) or [www.flamingo-sg.org](http://www.flamingo-sg.org)



## Clave de 10 pasos para la identificación de Flamencos Comunes en el Mediterráneo

Spanish translation  
by Juan Amat

### ¿COLOR CLARO U OSCURO?

- 1) Anilla blanca, amarilla, amarillenta, naranja, roja o rosa => véase 3.
- 2) Anilla azul (o de apariencia oscura) y con dígitos blancos que comienzan por I o E => ave italiana.

### COLOR CLARO, SIN BARRA

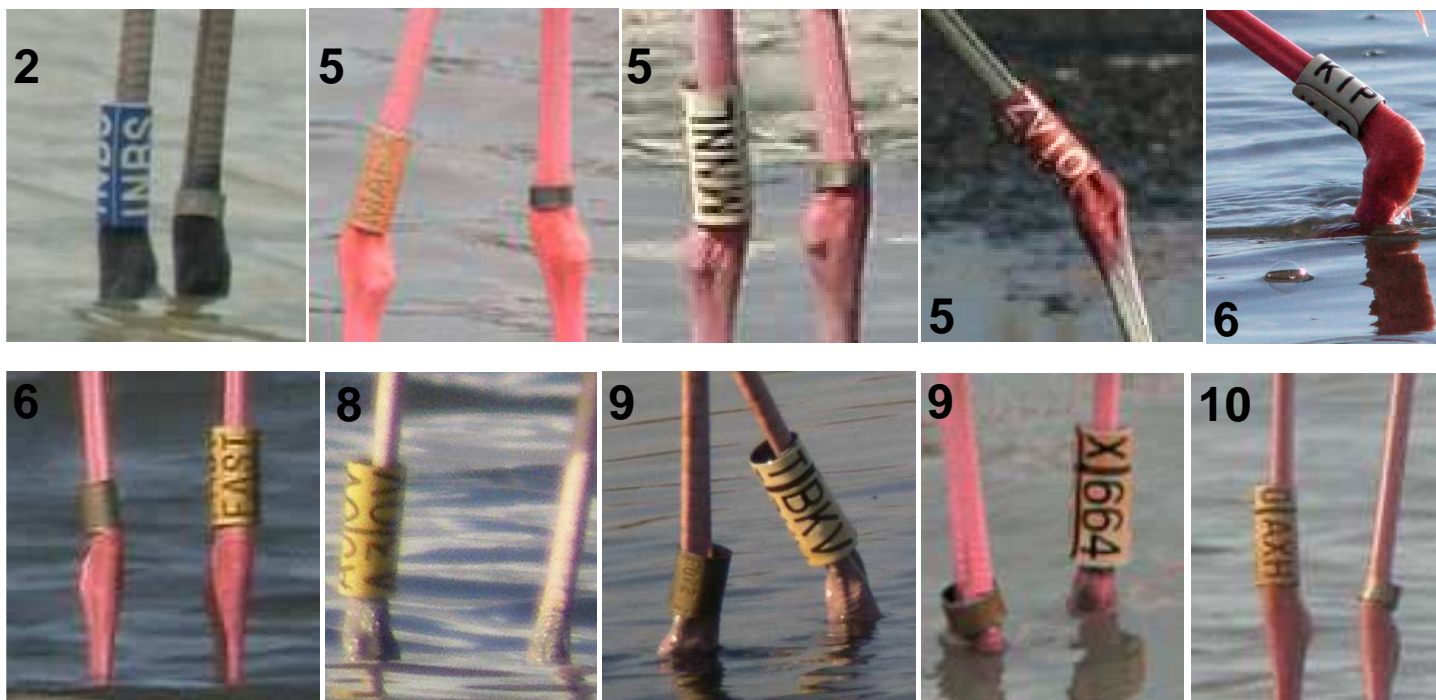
- 3) El código carece de barra entre caracteres adyacentes => véase 5.
- 4) El código tiene una barra entre caracteres adyacentes => véase 7.
- 5) El código comienza por M, W o Z => ave de Cerdeña (M o W) o perteneciente a un linaje alemán introducido (Z). En este último caso la especie puede ser diferente de *Phoenicopterus roseus*.
- 6) Si el código no comienza por M, W o Z => ave de Francia.

### COLOR CLARO, CON BARRA

- 7) El código contiene 3 ó 4 dígitos, con una barra entre el primer y segundo dígitos => véase 9
- 8) El código contiene 4 dígitos, con una barra central entre el segundo y tercer dígitos => ave de Argelia.
- 9) El código contiene 4 dígitos, siendo el primero T o X => el ave es de Turquía (T) o Cataluña (X).
- 10) El código contiene 3 dígitos, ó 4, pero el primero no es T ni X => ave de Andalucía.

### Se ruega tener igualmente en cuenta:

- i) Para las aves turcas (punto 10) o andaluzas comenzando por 1 (punto 9), hay que anotar siempre si la anilla de plástico está en la pata derecha o en la izquierda.
- ii) Para todos los códigos se debe anotar **el sentido de la lectura** (hacia arriba o hacia abajo), sobre qué pata se lee la anilla, así como el color de la anilla.
- iii) Para las anillas italianas que comienzan por E (punto 2) la E está seguida por « : » (dos puntos).
- iv) Toda anilla diferente de las descritas arriba, aunque rara, es siempre posible: una anilla verde de aves de Irán, una anilla no convencional de un ave escapada de cautividad, etc. Por favor informe también de estas observaciones porque pueden ser interesantes.
- v) Ciertas anillas metálicas son muy largas: una lectura de las mismas permitiría saber si el ave perdió la anilla de plástico.
- vi) Por favor no informe de la lectura si no está seguro/a de haberla efectuado correctamente (o describa exactamente las dudas que tenga).



### Otro índice: las anillas metálicas sobre la tibia opuesta

Aves francesas: sin anilla metálica entre 1977 y 1985, a partir de 1986 una anilla larga que ocasionalmente se puede llegar a leer. Aves turcas: anilla metálica larga. Aves argelinas: sin anilla metálica. Aves italianas, españolas (o iraníes): anilla metálica corta.



## Akdenizdeki görülen Flamingo halkalarını doğru tanımlamanın 10 temel basamağı

Turkish translation  
by Ortac Onmus

### AÇIK YA DA KOYU RENKLİ?

- 1) Halka rengi beyaz, sarı, sarımsı, turuncu, kırmızı ya da pembemsi, bakınız => 3. madde
- 2) Halka rengi mavi (ya da 'koyu' renkli gözüküyor) ve I ya da E harfi ile başlayan kod var => Birey İtalya kökenli

### AÇIK RENKİ VE BAR YOK

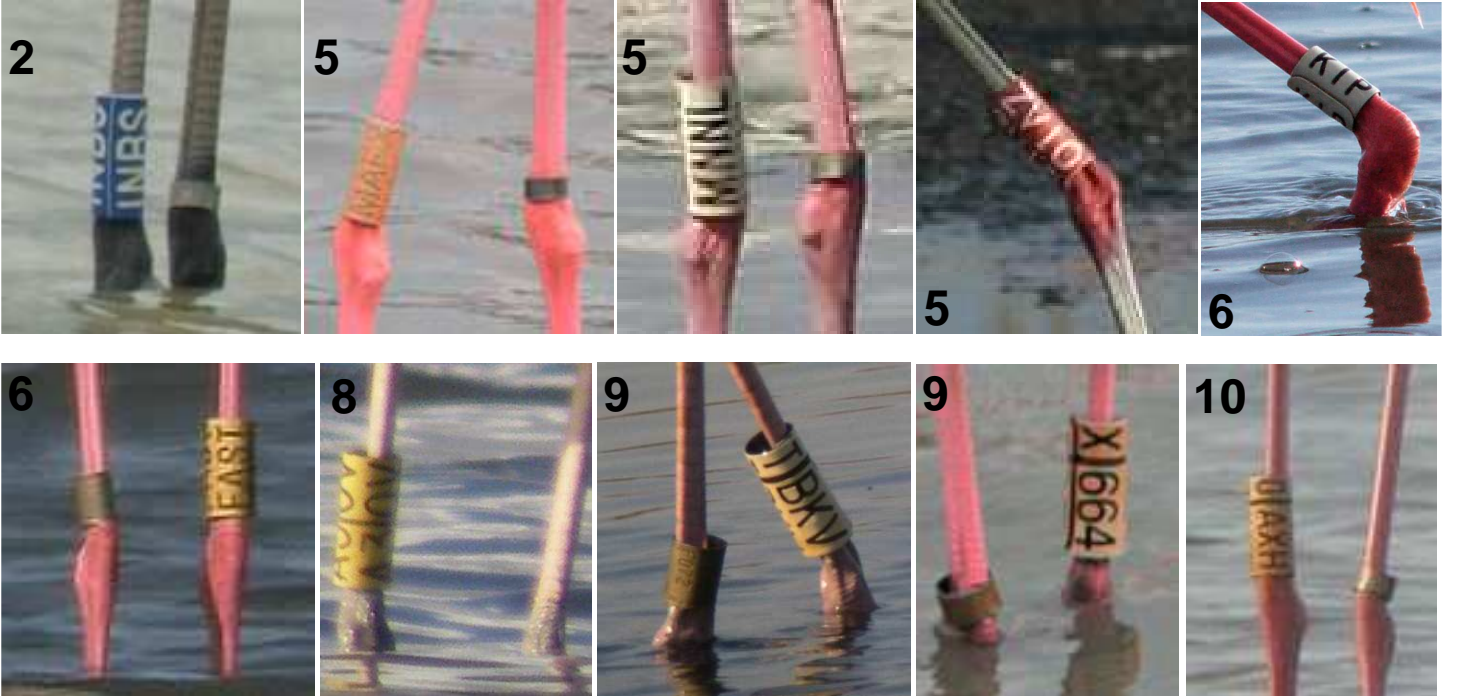
- 3) Halka kodları arasında herhangi bir bar “|” yok => bakınız 5. madde.
- 4) Halka kodları arasında herhangi bir bar “|” var => bakınız 7. madde.
- 5) Halka kodu M, W ya da Z harfi ile başlıyor => (M ya da W) ile başlıyorsa birey Sadunya kökenli, (Z) ile başlıyorsa bireyde Alman halkaları kullanılmış. Z durumunda *P. roseus*'dan farklı bir tür olabilir.
- 6) Halka kodları M, W ya da Z harfi ile başlıyor = Birey Fransa kökenli

### AÇIK RENKİ VE BAR VAR

- 7) Halka 3 ya da 4 karakterden oluşmakta, 1. ve 2. karakteri arasında bir bar “|” var => 9. Madde
- 8) Halka 4 karakterden oluşmakta, 2. ve 3. karakteri arasında bir bar “|” var => Birey Cezayir kökenli
- 9) Halka 4 karakterden oluşmakta, 1. Karakter T ya da X => T ile başlıyorsa (1. Karakterden sonra bir bar “|” var) varsa Birey Türkiye Kökenli, X ile başlıyorsa Birey Catalan Kökenli
- 10) Halka 3 ya da 4 karakterden oluşmakta, 1. Karakter T ya da X DEĞİL => Birey Andalusya kökenli.

### Lütfen Dikkat Ediniz:

- i. Türkiye Halkalı kuşlar (10. Madde) ya da 1'le başlayan Andalusya kökenli bireylerde (9. Madde) Plastik halkanın sol ya da sağ bacakta olduğunu daima kaydedin.
- ii. Bütün halkalar için Halka okuma yönünü (aşağıdan yukarı ya da yukarıdan aşağı olarak) ve halka rengini daima bildirmeniz gerekir.
- iii. E Harfi ile başlayan italyan halkalarında (2 Madde), E harfinden sonra daima ':' (iki nokta üstüde işareti vardır).
- iv. Yukarıda açıklanan halkalardan farklı tipte halka çok nadiren de olsa mümkün olabilir: Yeşil renkli İran halkası, hayvanat bahçesi ve benzeri barınaklardan kaçmış olan halkalı bi birey. Bu tarz sıradışı halkalı bireyler ile karşılaştığınızda lütfen rapor ediniz. Bu bilgilerde zaman zaman çok önemli olabilmektedir!
- v. Bazı metal halkalar oldukça büyüktür: Zaman zaman plastik halkasını düşüren ya da kaybeden bireylerde bu mümkün olabilmektedir. Bu durumlarda mümkün olduğunda bunların okunmaya çalışılması önemlidir.
- vi. Bir halkanın halka kodundan emin değilseniz Lütfen bu kodu bildirmeyiniz. Ancak bir halkanın bir kısmını doğru olarak okuduğunuza eminsiniz ancak 1 ya da 2 karakterden tam olarak emin değilseniz ve okuyamadığınız bu kodların ne olabileceğini ya da 2-3 harften hangisi olabileceğini tahmin ediyorsunuz, bu durumda raporlamanızı ve raporlama sırasında eksik ya da şüpheli olan kodları açıklayarak belirtiniz.



### Metal halkalar hakkında biraz daha ipucu: (Her zaman diğer bacakta bulunur)

Fransa kökenli kuşlar: 1977-1985 arasında ya metal halka yok ya da çok geniş metal halka var, 1986'dan sonraki bireylerde okunabilme şansı var; Türkiye kökenli kuşlar: geniş metal halka; Cezayir kökenli kuşlar: Metal halka yok; İtalya, İspanyok (ve İran kökenli kuşlar: Dar metal halka.

Daha fazla bilgi için? Lütfen [www.flamingoatlas.org](http://www.flamingoatlas.org) yada [www.flamingo-sg.org](http://www.flamingo-sg.org)' ziyaret ediniz